



مشروع تطوير التربية الخاصة

حقيبة تدريبية بعنوان التدريب في مجال النطق والتخاطب

إعداد
أ. نوال عبدالله سعيدان

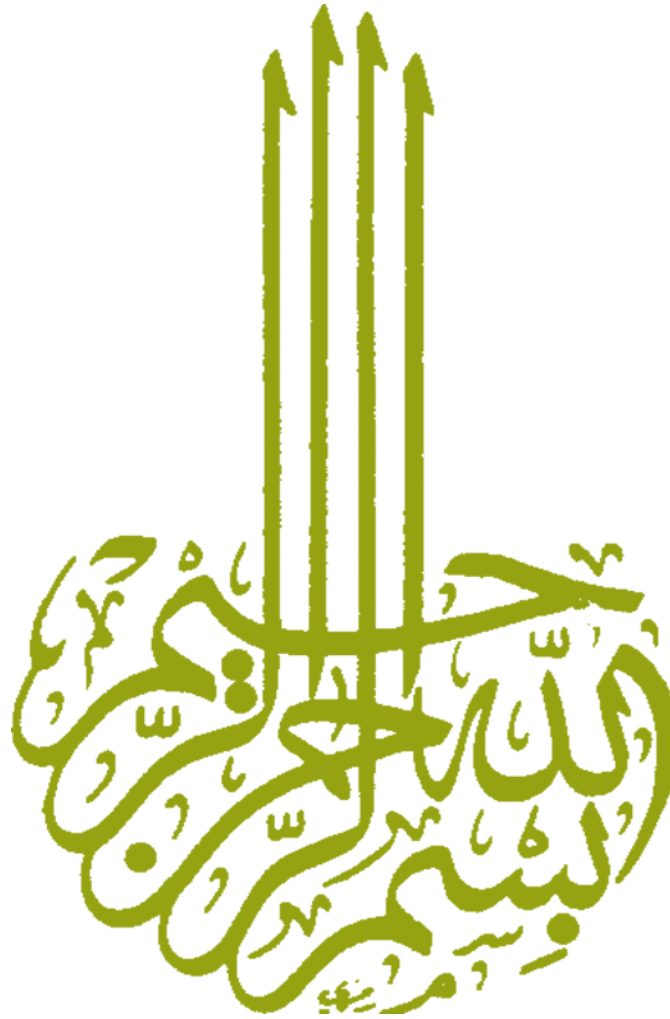
العام الدراسي 1439/1440 هـ

الطبعة الأولى

حقيبة تدريبية بعنوان

التدريب في مجال النطق والتخاطب

إعداد
أ. نوال عبدالله سعيدان



• فهرس الحقيبة التدريبية :

الصفحة	الموضوع	م
3	دليل الحقيبة التدريبية	1.
9	المقدمة	2.
11	اضطرابات التخاطب واللغة	3.
16	مراحل تطور اللغة	4.
17	الاضطراب اللغوي	5.
19	النشاط التدريبي	6.
44	التقويم	7.
47	المواد الأثرائية	8.
50	المراجع	9.

● دليل الحقيبة التدريبية:

اسم البرنامج:

اضطرابات التخاطب لدى الأطفال

الهدف العام:

اكتساب المتدربين المهارات اللازمة في اكتشاف اضطرابات التخاطب والتدخل المبكر في علاجها

مدة البرنامج:

- ثلاثة أيام
- بواقع 15 ساعات. مدة الدورة

الفئة المستهدفة:

معلمين ومعلمات التربية الخاصة اخصائيون و اخصائيات التخاطب

اضطرابات اللغة عند الأطفال:

- تعريف اللغة
- مكونات اللغة
- المرحلة الأولى (من الولادة وحتى سن الثلاثة أشهر).
- المرحلة الثانية (من شهر الثالث الى الشهر الثامن).
- المرحلة الثالثة (من الشهر الثامن حتى الشهر الثالث عشر).
- المرحلة الرابعة (من الشهر الثاني عشر الى الشهر الثامن عشر).
- المرحلة الخامسة (من الشهر الثامن عشر الى الشهر الرابع والعشرين).
- المرحلة السادسة (من السنة الثانية إلى السنة الثالثة).
- المرحلة السابعة (من السنة الرابعة حتى السنة الخامسة).
- حقائق عن نمو اللغة عند الأطفال
- الفروق الفردية في النمو اللغوي
- الاضطراب اللغوي.
- أسباب الاضطراب اللغوي.

- العجز السمعي.
- الإصابة الدماغية العوق العقلي.
- الإصابة الدماغية المحددة.
- الاضطرابات النفسية أثناء مرحلة الطفولة.
- الحرمان البيئي.
- الاضطراب اللغوي غير معلوم السبب
- أن تتعرف على اعراض عامة للطفل الذي لديه اضطراب للغوي.
- أن تتعرف على علامات وجود اضطراب اللغة أن تتمكن من التقييم المبدئي للحالة.
- أن تتعرف على طرق العلاج المتوفرة.

للم موضوعات البرنامج

- اضطرابات التواصل.
- اضطرابات التخاطب.
- نسبة انتشار اضطرابات التخاطب.
- أنواع اضطرابات التخاطب.
- الفرق بين اللغة والكلام. فروق الفردية في النمو اللغوي

للم أسباب الاضطراب اللغوي:

- العجز السمعي.
- الإصابة الدماغية.
- العوق العقلي.
- الإصابة الدماغية المحددة.
- الاضطرابات النفسية أثناء مرحلة الطفولة.
- الحرمان البيئي
- الاضطراب اللغوي غير معلوم السبب.
- أعراض عامة للطفل الذي لديه اضطراب للغوي
- علامات وجود اضطراب اللغة.
- العلاج.
- إرشادات للوالدين.
- البيئة المحيطة بالطفل.
- التواصل واللعب
- حديث الآخرين مع الطفل.
- الكلام الذي يقوله الطفل.
- أصناف الأمهات من حيث التواصل مع أطفالهم

التدريب في مجال النطق والتخاطب

أساليب التدريب:

- المحاضرة
- تمارين
- تمثيل أدوار
- دراسة حالة
- تطبيقات عملية
- مجموعة المناقشة
- مقاطع فيديو
- عرض بوربوينت
- نشرات تعريفية

خطة البرنامج التدريبي:

اليوم	الزمن	الهدف السلوكي	الموضوع	الجلسة	العنوان	الوحدة
الأول	60	في نهاية الجلسة يتوقع ان تتعرف المتدربة على اضطرابات التواصل. اضطرابات التخاطب. نسبة انتشار اضطرابات التخاطب. أنواع اضطرابات التخاطب. الفرق بين اللغة والكلام.	اضطرابات التواصل. اضطرابات التخاطب. نسبة انتشار اضطرابات التخاطب. أنواع اضطرابات التخاطب. الفرق بين اللغة والكلام.	الأولى	تعريف	الأولى
	20	ان تتمكن من معرفة الفرق بين أنواع اضطرابات التخاطب اللغة والكلام	اضطراب اللغة عند الأطفال	الثانية		الثانية
	30	ان تتمكن من معرفة العمر الطبيعي للغة والتعرف على الطفل المصاب بتأخر لغوي	التطور لطبيعي للغة الفروق الفردية في النمو اللغوي	الثالثة		
الأول	50		أنشطة وعرض فيديو	الرابعة	عرض	
الثاني	120	ان تتمكن من معرفة أسباب الاضطراب اللغوي	اسباب الاضطراب اللغوي. العجز السمعي. الإصابة الدماغية العوق العقلي. الإصابة الدماغية المحددة. الاضطرابات النفسية أثناء مرحلة الطفولة.		تعريف	

			الحرمان البيئي. الاضطراب اللغوي غير معلوم السبب			
	محاضرة وورشة عمل		ان تتعرف على اعراض عامة للطفل الذي لديه اضطراب للغوي. أن تتعرف على علامات وجود اضطراب اللغة أن تتمكن من التقييم المبدئي للحالة. أن تتعرف على طرق العلاج المتوفرة.	ان تتمكن من التقييم المبدئي واستخدام نماذج التقييم دراسة الحالة	120	
	محاضرة		أعراض عامة للطفل الذي لديه اضطراب للغوي علامات وجود اضطراب اللغة.	ان تتمكن من تميز اعراض الاضطراب اللغوي	20	
	محاضرة		العلاج. إرشادات للوالدين. البيئة المحيطة بالطفل. التواصل واللعب حديث الآخرين مع الطفل. الكلام الذي يقوله الطفل. أصناف الأمهات من حيث التواصل مع أطفالهم	ان تتمكن من معرفة بعض نماذج وطرق العلاج	60	
	ورش عمل		تشخيص حالات مختلفة	ان تتمكن من معرفة اسباب التأخر اللغوي واقتراح خطة للعلاج مع استخدام أدوات التشخيص	120	
الثانية		الثانية	اضطراب اللغة عند الأطفال	ان تتمكن من معرفة الفرق بين أنواع اضطرابات التخاطب اللغة والكلام	20	

ارشادات عامة للمدرسين

- ✚ كن عضواً مشاركاً في جميع الأنشطة.
- ✚ احترم أفكار المدرب والزملاء. وناقش الأفكار بأدب إن كانت هناك حاجة.
- ✚ تقبل الدور الذي يسند إليك في المجموعة.
- ✚ حفز أفراد مجموعتك في المشاركة في النشاطات.
- ✚ احرص على بناء علاقات طيبة مع المدرب والزملاء أثناء البرنامج التدريبي.
- ✚ احرص على ممارسة ما تعلمته في البرنامج وطبقه في الميدان.
- ✚ شارك في التقييم القبلي والبعدي للبرنامج.
- ✚ شارك في متطلبات البرنامج لتحقيق الاستفادة المطلوبة.
- ✚ شارك بفعالية في الحوارات والنقاشات لتحقيق أقصى فائدة ممكنة.
- ✚ وجه الأسئلة المناسبة لموضوع البرنامج التدريبي ولا تتردد في ذلك.
- ✚ شارك مجموعتك بخبراتك في موضوع الدورة لتعم الفائدة.
- ✚ كن منفتحاً في تقبل الأفكار ومناقشتها بهدوء.
- ✚ استثمر وقت الدورة في تحقيق الفائدة.
- ✚ طبق المفاهيم والسلوكيات التي اكتسبتها خلال البرنامج التدريبي.

• المقدمة:

نتعلم لنعيش شعار كل الكائنات الحية التي خلقها الله منذ نشأة الكون ومن أجل تنمية وتطوير الاداء البشري يتعين علينا الاستفادة من التجارب السابقة في مجال العمل لذلك أنقل لكم خبرتي في مجال اضطرابات التخاطب والسمع.

من أعظم النعم التي ميز الله بها البشرية هي التخاطب والكلام والتواصل مع الآخرين ونقل العلم والحضارات والمشاعر وغيرها وعند اضطرابات التخاطب تشل هذه الحركة.

وتختلف صعوبة التواصل مع الآخرين من حيث النوع والشدة وتحدث نتيجة أسباب عديدة منها إصابات عقلية ونفسية وضعف السمع.

وهذه الأسباب منتشرة بشكل كثير حسب الدراسات الأخيرة.

وفي هذا البرنامج سوف نتعرف على اضطرابات التخاطب وتقييمه وطرق وعلاجه.

والله ولي التوفيق

المحتوى العلمي
للحقيبة التدريبية
التدريب في مجال النطق والتخاطب

اليوم التدريبي الأول اضطرابات التخاطب واللغة

اضطرابات التخاطب واللغة speech-language pathology

وهو اضطراب في التواصل البشري ويشمل اضطراب النطق واللغة والصوت والفصاحة وسوف نبدأ في هذا الباب باضطرابات اللغة للاهيتها وزيادة انتشارها .

تعريف اللغة

لكل لغة من لغات العالم لها قواعدها ورموزها الخاصة بها. ويمكن تعريف اللغة بأنها مجموعة رموز اجتماعية مشتركة وقواعد تحكم ترابطها. وتستخدم اللغة للتعبير عن الأفكار وتبادل المعلومات، والمشاعر والاحتياجات. كما أن للغة قواعد معقدة تتحكم بأصواتها وكلماتها، وجملها ومعانيها واستخداماتها. ويمكن للفرد أن يكتسب قواعد اللغة ويستخدمها بكفاءة. وأن يكون قادراً على فهمها والتعبير بها. وعلى الرغم من تعقيد هذه القواعد: فقد وهب الخالق عز وجل الإنسان القدرة على اكتسابها بشكل تلقائي. وتبدأ عملية اكتساب اللغة وتطورها منذ الولادة، حيث تسهم فيها عوامل فطرية وظروف بيئية مختلفة. فإن ملامح الجهاز العصبي المركزي تُعطي البشرية ميزة في استخدام اللغة، وهم يتميزون بالمقارنة بالأنواع الأخرى من المخلوقات بمخ أكبر ودرجة أعلى من التلايف المخية، وأنظمة تربط بني اللحاء والمناطق السمعية والبصرية والخلايا العصبية، هذا القدرة الفسيولوجية تسمح له باستيعاب وتفاعل أكبر مع لغة مجتمعه، وتمكنه من ربط الصوت بالصورة، ثم تقديم تفسري صحيح لمعناها في ذهنه وتنشأ مشكلات اللغة عند الأطفال - في الغالب - بسبب وجود خلل في هذه العوامل أو الظروف: وهذا ما سنتطرق إليه عند الحديث عن أسباب اضطرابات اللغة - النمو الطبيعي: فمن المؤكد وجود عملية نضج فسيولوجية كأساس للنمو اللغوي ذلك التتابع المنتظم والمحدد لمراحل ذلك النمو حتى بالنسبة للأطفال المعوقين... فإنهم يمرون بنفس المراحل من النمو اللغوي... وإن كانت حصيلتهم من المفردات تكون محدودة بسبب العجز في التفاعل بين الآباء والأبناء، وكذلك وجد أن النمو اللغوي يستمر في هذه المراحل ذاتها بصرف النظر عن نوع اللغة أو الثقافة التي يعيش فيها الطفل .

مراحل تطور اللغة

اهمية اللغة

تعتبر اللغة أداة أساسية في التعبير عن الاحتياجات والرغبات و فهم رسائل الآخرين تطوير العلاقات والحفاظ عليها - التعلم - حل المشكلات - سرد الأحداث - التعبير عن المشاعر - تبادل الخبرات والمعارف

هي مكونة من اللغة التعبيرية ولاستقباليه. وتشير اللغة الاستقبالية الى عملية فهم ما يقال للطفل اما اللغة التعبيرية فهي استخدام الكلمات والجمل لنقل ما تفكر فيه او تحتاجه او نريده.

ما هي اللغة المنطوقة؟ - هي نظام من الرموز الصوتية والقواعد تستخدم لغرض التواصل. - تشمل اللغة المنطوقة على كل جوانب النظام اللغوي، حيث تتكون من النظام الصوتي (الفونولوجي) - (نظام المعنى) - (الدلالة) والنظام الصرفي والنحوي (المورفولوجي / القواعد) والبراغماتك - استخدام اللغة وفق قوانين المجتمع.

ما هي الفترة الحرجة في حياة الطفل؟

إن دماغ الإنسان في هذه الفترة معد بطبيعته لتعلم اللغة. - إن الوصلات العصبية في الدماغ متكونة وتتطور مع نمو الطفل. (- (We are born with all the neurons we will ever have) يعتبر عمر 0-3 سنوات الفترة المثلى لتعلم اللغة - تنتهي بشكل متدرج عند عمر 6 أو 7 سنوات - يحافظ الدماغ على الوصلات العصبية التي يستخدمها، اما تلك المسارات العصبية الغير مستخدمة فإنها تضعف و من ثم تتلاشى.

للـ متطلبات اللغة المنطوقة؟

- 1- التمكن من الوصول للصوت.
- 2- التعايش والتفاعل مع أشخاص يستخدمون اللغة بإتقان.
- 3- خبرات هادفة ذات معنى.
- 4- التكرار الطبيعي والتعزيز.

للـ من هو الشخص المتقن للغة؟

الذي يتحدث اللغة بوضوح وطلاقة ويقدم نموذجاً جيداً يمكن تعلم اللغة من خلاله ممن يتعلم الطفل اللغة؟
الوالدين، والأسرة، والأقران، والمعلمين.

للـ ماذا نقصد بالخبرات هادفة ذات معنى؟

هي خبرات تشتمل على الآتي:

- الأنشطة التي يستمتع بها الطفل وتكون في دائرة اهتماماته

- الأنشطة التي ينجذب لها الطفل كي يتعلم الطفل، نحتاج أن نصنع الكثير من فرص التعلم التكرار الطبيعي والتعزيز أفضل طريقة لتعلم اللغة تكون من خلال المواقف اليومية، والخبرات ويتم ذلك عن طريق - :إشراك الطفل في الأنشطة الروتينية - إدخال مفاهيم جديدة من خلال أنشطة الحياة اليومية مشاركته في نفس الاهتمامات والتفكير thinking the place قد يحتاج المرء الى أن يكون لديه نفس» اهتمامات وتفكير.

ما الذي يأتي أولاً الإدراك أم التعبير؟ الإدراك اللغوي:

إن الطفل يدرك ما يدور حوله من أحاديث، ثم إنه يستجيب لما يلقى إليه من أوامر، - فغالباً - ما يسبق إدراك المعنى عند الطفل قدرته على النطق بالكلمات التي تدل عليه، والدليل على ذلك أنه يستجيب غالباً لكلمات لا يستطيع النطق بها، فقد يطلب منه أن يجلس فيجلس، أو أن يقف فيقف، أو يحضر شيئاً فيحضره، أو أن يترك شيئاً فيتركه وهكذا، ولعلَّ والحق أن نطق الطفل ليس شرطاً "لفهمه اللغة ما دام يسمع؛ فإن النمو اللغوي له يجعله يربط بين الصوت والمعنى، فيقبل على تنفيذ كل ما يطلب منه نتيجة لهذا التطور الفسيولوجي من مرحلة السمع فقط، تكتسب اللغة الإدراكية ويقصد بها ما يفهمه الطفل (قبل اللغة التعبيرية) ويقصد ما يقوله الطفل هناك بعض المتطلبات التي ينبغي توفرها لدى الطفل كي يشارك في التواصل الشفهي الفعال منها على سبيل المثال - :أن يكون لدى الطفل القدرة على إدراك الإشارة - أن يدرك الطفل السمات المميزة للكلام ولأصوات الحروف الكلامية (فونيتيم -) أن يتعرف الطفل على الكلمات التي تشكلت من أصوات الحروف الكلامية للمتحدث - أن يفهم الطفل معنى الكلمات والرسالة التي تحملها تلك الكلمات - . أن يفهم الطفل الكلام ومن ثم التعبير باستخدام الاستجابة المناسبة الاضطرابات التي قد تنتج عن التأخر اللغوي - يترتب على تأخر الكلام واللغة آثار سلبية بعيدة المدى على الطفل والوالدين ومقدمي الرعاية - . الأطفال الذين لديهم اضطراب في الكلام واللغة معرضون لمشاكل مستمرة في التواصل فضلاً عن الصعوبات الأكاديمية والإدراكية والسلوكية والاجتماعية والنفسية المرتبطة بها - . يترتب اضطراب اللغة الذي يحدث في المرحلة الأولية من عمر الإنسان بشكل واضح مع الصعوبات الأكاديمية المستمرة لدى البالغين - . يعاني الأطفال الذين لديهم اضطراب في اللغة من صعوبة في التفاعل بنجاح مع الأقران.

مكونات اللغة

الاستخدام	المحتوى	الشكل
قوانين اللغة (الاجتماعية) (البراغماتية) أهداف أو وظيفة اللغة السياقات التي تُستخدم اللغة فيها المبادئ الاجتماعية الأجراء محادثات فعالة	المعنى معرفة المفردات معرفة الأحداث والأشياء تسلسل الأحداث	النحو الصرف مخارج الأصوات (الفونولوجي)

مراحل تطور اللغة الارسالية تعلم المفردات

12 شهر	تظهر أول كلمة	18-24 شهر	100 - 300 كلمة
24 - 30 شهر	500 كلمة	3 - 2,5 سنوات	500 - 900 كلمة
3,5-3 سنوات	900 - 1200 كلمة	4 - 3,5 سنوات	1500 - 2000 كلمة
5 - 4,5 سنوات	2500 - 2800 كلمة		

- المعنى والدلالة

هو دراسة معاني اللغة بشكل عام
الكلمات: هي عبارة عن رموز تشرح معنى تم الاتفاق عليه وبالتعرف على الكلمات والأشياء يتم توصيل المعلومات - الكلمات الأولى - تظهر الكلمة الأولى عادة عند عمر 12 شهر تقريبا أو قبل ذلك ببضعة أسابيع أو بعده - يتم تعلم الكلمات بشكل بطيء كلمة واحدة في الأسبوع تقريبا - عند عمر 18 شهر يعرف الطفل أكثر من 50 كلمة، ثم تحدث طفرة في تطور الكلمات حيث يتعلم الطفل كلمة أو كلمتين في اليوم عند عمر سنتين يتعلم الطفل 10 كلمات جديدة كل يوم عند عمر 6 سنوات يتعلم الأطفال حوالي 20 كلمة جديدة كل يوم.

تصنيفات المعنى (الدلالة) التي تظهر في المرحلة المبكرة - النسب، والموقع، وجود الشيء وعدم وجوده، والرفض أو الاحتجاج، والتسمية، والملكية، والتكرار . في المرحلة المبكرة من التطور اللغوي - مرحلة ال 50 كلمة الأولى نجد أن معظم الأطفال يفضلون الأسماء (أسماء الأشياء والأشخاص) - بعض الأطفال يركزون على نوع آخر من الكلمات (على سبيل المثال: اللغة الاجتماعية أو اللغة الروتينية). لذا تكون عملية إضافة كلمات جديدة لدى هؤلاء الأطفال أبطأ قليلا مقارنة بغيرهم من الأطفال في بعض الأحيان.

ما علاقات المعاني التي تظهر في المرحلة المبكرة لدى الطفل؟
كي يتمكن الطفل من التعبير عن العلاقات بين المعاني اللغوية ينبغي أن يكون لديه القدرة على ربط الكلمات مع بعضها - يبدأ الطفل بالربط بين المعاني عند عمر 18 شهر إلى سنتين وذلك يتطلب لعدد من المفردات يصل إلى 50 كلمة تقريبا - إن بنك الأسماء لدى الأطفال ليس كافيا لتكوين الجمل المفيدة، لذا يجب أن تضاف أنواع أخرى من الكلمات خاصة الأفعال أمثلة على شكل الجملة لدى الطفل:

فعل + فاعل مثال: أنا أخذ

فعل + مفعول مثال: أريد كرة

فعل أمر + مفعول مثال: أعطي لماما

صفة + موصوف مثال: كلب كبير

كائن + الملكية مثال: فستان ماما

كائن + مكان مثال: هناك كرة

النهي مثال: لا ترمي

تابع لتطور المفردات لدى الطفل:

يسمع بعض الأطفال أكثر من 30 مليون كلمة عند إكمالهم لعامهم الخامس يتأثر معدل نمو المفردات بشكل كبير بكمية حديث الوالدين إلى أطفالهم يكون لدى أولئك الأطفال حصيلة من المفردات أكبر كما أن مهارات القراءة تكون أفضل ومعامل الذكاء لديهم أعلى . الخرائط السريعة للمعنى: هي تلك العملية حيث يكتسب الأطفال معلومات جزئية عن معنى كلمة ما من خلال كيفية استخدامها في جملة والكلمة المناقضة لها وعوامل الأخرى على سبيل المثال: السياق الذي تستخدم فيه إضاءة .

من لحظة الولادة حتى يصل الطفل لعمر 3 سنوات لديه 15000 ساعة من فرص التعلم -إن هذا يحدث فرقاً في حال كانت تلك الساعات مليئة بتعلم اللغة أم لا.

النحو والصرف (قواعد اللغة والصرف)

قواعد اللغة : هي قواعد أساسية لكيفية تكوين جمل أو عبارات أو فقرات من خلال الربط بين الكلمات.

الصرف :

الصرف فهو العلم الذي يساعد على معرفة بنية الكلمة؛ وذلك لتوضيح الغرض المعنوي، مثل: المفرد، والمثنى، والجمع، أو توضيح الغرض اللفظي، مثل تحويل كلمة قول إلى قال، وبالتالي فإنَّ النحو والصرف علمان يكملان بعضهما البعض، إذ إنَّ النحو يوضح إعراب وبناء الكلمة، والصرف يوضح التحولات والتغيرات التي تجري هو أصغر وحدة ذات معنى في اللغة، ويطلق على مجال تلك الدراسة بعلم الصرف (المورفولوجي). والوحدة الصرفية ليست مطابقة لكلمة واحدة والفرق الرئيسي بينهما هو أن الوحدة الصرفية قد لا تأتي وحدها في حين أن كلمة واحدة من حيث التعريف وقائماً بذاته. (على سبيل المثال: في القلط للإشارة إلى أنه هو الجمع). وتتألف كل كلمة واحدة من وحدة صرفية أو أكثر. هو البناء الداخلي للكلمة.

كيفية تعليم البنية (بنية اللغة):

مثال: الظروف المكانية - تحت استخدم المجسمات المحسوسة أثناء العرض الطريقة: ضع مجموعة سيارات قم إخفاء الديدان تحتها قم ببناء باستخدام الليجو، ضع الكلب تحت الجسر، اجلس تحت الشجرة التقط صورة للطفل وهو يجلس تحت شيء ما سلط الضوء على الأصوات (لأشياء الصوتية) «كأن تقول جوري تحت الشجرة».

مثال: الصفات :

الرجل ذو القبعة الصفراء عن طريق الاستقبال باستخدام الإصغاء اول -استخدام الألعاب «البنت ذات القبعة الحمراء تقف على الصخرة» - اعكس الدور - تأكد من استخدام البنية اللغوية الصحيحة -اللعب مع زملاءه في الفصل - «لا تستخدم أسمائهم» اقترح بعض الألعاب للمنزل.

الفونولوجي (مخارج الأصوات)

النظام الصوتي للغة – هناك مظهرين رئيسيين للنظام الصوتي في اللغة المنطوقة نظام فوق القطعي النبرة (الترددات) المدة، شدة الصوت، النظام القطعي، الأصوات (الحروف المتحركة)، (الصوامت) (الحروف الساكنة).

يشير علم الأصوات للقواعد الطريقة التي يتم بها تركيب أصوات الحروف لتكوين كلمات – الفونيم (حرف المنطوق): هو الوحدة الأساسية للصوت للعمليات الفونولوجية (الصوتية) هي تبسيط للأشكال المكتملة للكلمات) على سبيل المثال: حذف المقطع، إبدال الأصوات).

مراحل تطور أصوات الحروف

من 0 شهر – التصويت: الأصوات الانعكاسية (لا يمكن التحكم فيها) بدءًا من صرخة الوالدة يتعلم التنسيق بين عملية التنفس واهتزاز الأوتار الصوتية.

4-2 أشهر - المناغاة (الهديل) الغرغرة، وإصدار أصوات باللسان، والضحك التصويت مع الإغلاق، بما في ذلك إخراج أصوات لها سمات الأصوات الصامتة والصوائت (الحروف المتحركة الخفية). 10-6 أشهر - الهذر بسيطة (الثرثرة) با/با، /دا دا.

12-10 شهر - الهذر المتنوعة /با با/بي غي.

15-12 شهر الرطانة تحول الهذر (الثرثرة) الى كلمات مع التوقيفات والتنغيم المحادثة الموجهة للآخرين.

أنواع الأصوات الكلامية

-الصوائت الصوائت وهي الحروف المتحركة والإدغام (صائنين متصلين ببعضهما).

جميع الصوائت تستخدم أثناء اللعب بالأوتار الصوتية عند عمر 12 شهر - جميع الصوائت تستخدم في الكلام التلقائي عند عمر 31-36 شهر

الصوامت (الحروف الساكنة -) يختلف تطور الصوامت من طفل لآخر يمكن التنبؤ بأخطاء النطق التي يقوم بها الأطفال

-عملية تبسيط الأصوات ومزجها حتى يتقنها الطفل بشكل صحيح -ما الذي يجعل أصوات الصغار جذابة -أن العمليات الفونولوجية لها نمط تطور خاص. عند عمر 7 سنوات ينبغي ألا تكون العملية الفونولوجية (الصوتية) واضحة في التواصل -أي أن الطفل يستطيع نطق جميع الأصوات بشكل صحيح.

- استخدام اللغة (براغماتيك) البراغمتك هو الاستخدام اللغوي في المجتمع يتعامل مع القصد (الغرض) من وراء اللفظ

يتطلب الانتباه واستخدام الإشارات أو التلميحات الاجتماعية أثناء المحادثة. (على سبيل المثال: لغة الجسد) يضع المستمع في الاعتبار عند الاتصال.

مراحل التطور الطبيعي للغة

هناك 5 مراحل لتطور اللغة

1- ما قبل اللغة

2- اللغة الناشئة

3- اللغة المطورة

4- اللغة من أجل التعلم

5- لغة المراهقين

. مرحلة ما قبل اللغة - المستوى التطوري: 0 - 12 شهر يعتمد التواصل بشكل كبير على تفاعل البالغين إن أكثر ما يستجيب له الأطفال هو كلام الوالدين.

ما المقصود بمتوسط طول اللفظ؟

هو قياس إنتاج اللغة لدى الطفل وذلك بإجراء عملية حسابية من خلال جمع 100 لفظة من حديث الطفل وقسمة عدد اللفظ الصرفي على إجمالي كلام الطفل.

- مرحلة اللغة من أجل التعلم - المستوى التطوري: 5 - 10 سنوات يطور الطفل مهارات التفكير والتحليل ويضعها ضمن اللغة -تتطور العلاقة بين اللغة الشفوية والكتابة

- مرحلة لغة المراهقة .

- المستوى التطوري: 11 سنة فأكثر.

- يستخدم اللغة المجازية .

- فهم المعاني المتعددة للكلمات واستخداماتها .

- يستخدم اللغة للتفاعل الاجتماعي بشكل مكثف .

- التفكير النقدي .

- التركيز بشكل أكبر على القراءة والكتابة مع استمرارية التعلم الشفوي.

كيف يمكن تعليم اللغة المنطوقة؟ -

- العمل باستخدام النظام التطوري للغة مراقبة التقدم عن طريق الملاحظة والتقييم التقييم التشخيصي

- العمل لتحقيق التقدم السنوي في سنة زمنية واحد

- من خلال الأهداف طويلة المدى

- دمج جميع الأدوات لدعم التطور

- الأسرة، الاهتمامات، ونقاط القوة

- الفروق الفردية في تعلم اللغة

إنَّ المراحل التي يمر بها الطفل في تعلم اللغة واحدة بالنسبة لجميع الأطفال في العالم، وإنَّ السن التي يبدأ بها الطفل في نطق الحروف، وكذلك السن التي يكتسب فيها الكلمة الأولى لا تتغيَّر كثيرًا من ثقافة إلى أخرى على وجه العموم، إلاَّ أنَّ أطفال السن الواحدة لا يتساوون في مقدار النمو اللغوي .

ويرجع ذلك إلى العوامل التالية:

- 1 - العلاقات الأسرية: تشير الدراسات إلى أنَّ الطفل الوحيد أو الأوَّل في الأسرة يتمتَّع بمستوى لغوي أعلى منَ الطفل الذي يعيش مع عدد من الإخوة، والسبب في ذلك أنَّ اهتمام الأم والأب قد يؤدي إلى تنبيه الطفل إلى استخدام الألفاظ، وربطها مع ما يناسبها من معاني. هذا عندما تكون الام مهتمة بالطفل اما اذا كانت مشغولة اغلب الوقت ينعكس الموضوع سلبا
- 2- سلامة الأعضاء المتعلقة بالنمو اللغوي وهي: الحنجرة، واللسان، والشفتان، وأعضاء السمع، والبصر، والمراكز المخية المسؤولة عن اللغة.
- 3- الذكاء: تحدد القدرة العقلية للطفل درجة إتقانه للغة، فالأكثر ذكاءً يستعملون اللغة في وقت أبكر [مبكر] وبمهارة أعلى، وهم أعلى في مستواهم اللغوي منَ الآخرين سواء كان ذلك في عدد المفردات، أو في صحة بناء الجمل وطولها ودقة معانيها، أمَّا قليلو الذكاء فهم أضعف من غيرهم في قدرتهم اللغوية
- 4- جنس المولود: تتفوق البنات على الأولاد في النمو اللغوي إذا تساوت الظروف الأخرى (الذكاء، الحالة الصحية...)، ويظهر هذا التفوق في وفرة المحصول اللغوي من المفردات، وفي تعلم القراءة، وصحة النطق، وتركيب الجملة.
- 5- لمستوى الثقافي والاجتماعي والاقتصادي للأسرة: يساعد ارتفاع المستوى الثقافي والاجتماعي والاقتصادي للأسرة في تدعيم النمو اللغوي من خلال إتاحتها لمجال أوسع من الاتصالات والتعرض للمثيرات المناسبة من رحلات وموسيقا وكتب وما شابه ذلك، ويدرك الآباء المثقفون ضرورة تدريب الطفل على مدارس اللغة في الحياة منذ البداية، ويدركون كذلك أنَّ الاتكال عليها في تحقيق كل متطلباته قبل أن يطالب بها، وقبل أن يعبر عنها تعطيل لقدراته اللغوية، ونموه الفكري.
- 6- الخلط بين العامية والفصحى: يؤدي الخلط بين العامية والفصحى عند الكلام مع الطفل إلى ارتبائه في انتقاء اللفظ المناسب؛ لأنَّ اللغة تحدث عن طريق الاقتران بين الشئ ولفظ اسمه.
- 7- وسائل الإعلام
- 8- القصص والحكايات

ما هو مفهوم الاضطراب اللغوي ؟

يعرف اضطراب اللغة بأنه قصور في فهم اللغة أو في التعبير بها أو كلاهما معا وينعكس هذا القصور على قدرة الطفل على الكلام وفهمه أو القراءة والكتابة. و يعد اضطراب اللغة أحد مشكلات التخاطب التي تنتشر في مرحلة الطفولة! وله مسميات أخرى مثل التأخر اللغوي والعجز اللغوي وتفيد معرفة مراحل التطور الطبيعي للغة في تحديد أوجه القصور في لغة الطفل وشدته.

أسباب اضطرابات اللغة عند الأطفال

1. الإعاقة السمعية: حاسة السمع هي أهم الحواس تأثيرا على نمو اللغة واكتسابها ولكي تكون حاسة السمع سليمة، فإن هذا يتطلب سلامة الأذن بمكوناتها الخارجية والداخلية سلامة المسارات السمعية من الأذن إلى المخ وكذلك سلامة مراكز السمع في الدماغ.

أنواع ضعف السمع:

1- ضعف السمع التوصيلي: أي مشكلة تحدث في الأذن الخارجية أو الوسطى تمنع الصوت من أن يصل بشكل سليم تعرف بفقدان السمع.

التوصيلي. و غالبا ما تكون حالات فقدان السمع التوصيلي بسيطة أو متوسطة الدرجة وتتراوح من 25 إلى 65 ديسيبل. في بعض الحالات، يكون فقدان السمع التوصيلي مؤقتاً. ويتوقف على السبب المحدد للمشكلة، ويمكن للعلاج أو العملية الجراحية أن تزيل هذا الضعف السمعي. وتتم معالجة فقدان السمع التوصيلي بالمعينات السمعية أو زرعات الأذن الوسطى أو زرعات توصيل الصوت عبر العظم. يتوجه الصوت في قناة الأذن ويتسبب في تحرك طبلة الأذن. تهتز طبلة الأذن بفعل الصوت. تنتقل اهتزازات الصوت عبر عظيمات الأذن إلى قوقعة الأذن. تسبب اهتزازات الصوت في تحرك السائل داخل قوقعة الأذن.

2- فقدان السمع الحسي العصبي ينتج فقد السمع الحسي العصبي من فقدان أو تلف خلايا حسية (خلايا شعرية) في قوقعة الأذن، ويمكن أن يكون فقدان السمع الحسي العصبي بسيطاً أو متوسطاً أو شديداً أو عميقاً. لا يمكن معالجة فقدان السمع الحسي العصبي بدرجة من بسيط إلى شديد بالمعينات السمعية أو زرعات الأذن الوسطى. أما حالات فقدان السمع الشديد أو العميق فغالبا ما تكون زرعات القوقعة الإلكترونية.

3- فقدان السمع المختلط: الفقدان السمعي المختلط هو مزيج من فقدان السمع الحسي العصبي والتوصيلي. وهو ينتج من مشاكل في كلاً من الأذن الداخلية والخارجية أو الأذن الوسطى. و تتضمن خيارات العلاج، الأدوية ، عملية جراحية ، المعينات السمعية، زراعة سمعية ل أذن الوسطى أو زراعة سمعية لتوصيل الصوت عبر العظم.

4- فقدان السمع العصبي : وهى المشكلة التي تحدث نتيجة غياب أو تلف العصب السمعي ويمكن أن تسبب فقدان سمعي عصبي. فقدان السمع العصبي غالباً يكون عميقاً و دائماً ، ولا يمكن أن تساعد المعينات السمعية أو زرعات القوقعة الإلكترونية في علاجه لأن العصب لن يكون قادراً على تمرير الصوت الى الجهاز المركزي في المخ.

مؤشرات وجود ضعف السمع عدم استجابة الطفل للأصوات العالية عدم معرفة الطفل اتجاه مصدر الصوت يبدأ الطفل بالمنغاة ثم يتوقف عدم تطور المناغاة إلى كلام مفهوم عدم تجاوب الطفل للأصوات وبالأخص لو لم يكن الطفل محمولاً عدم استجابة الطفل للأوامر أو الفهم الخاطئ للتوجيهات يظهر على الطفل الإحباط.

نشاط التدريبي

اضطرابات التخاطب لدى الأطفال

اعزائي المتدربين قومو بسحب بطاقة من الملف دونو على الجانب الأيمن من البطاقة إحدى البيانات التالية :
المؤهل
الوظيفة
مكان العمل

وعلى الجانب الايسر توقعاتكم من البرنامج التدريبي انضموا للمجموعة التي لها نفس لون البطاقة قومو بالمشاركة في تسمية مجموعتكم

تعريف التواصل

اعزائي المتدربين
لو حطت بكم طائفة في بلد لا تعرفين لغتها
واردتم ان تطلبو ماء أو غير ذلك ماذا
ستفعلون

مدة النشاط: 5 د

تعريف التواصل

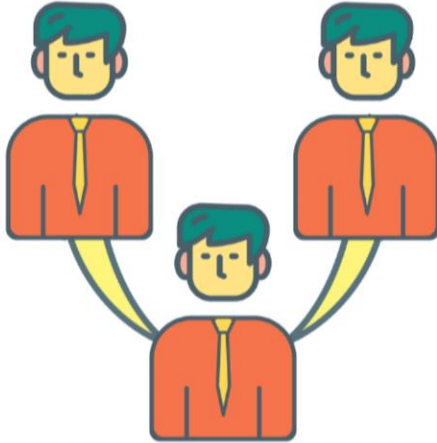


تعريف التواصل

التواصل هو عملية لتبادل المعلومات والمشاعر والاحتياجات وتحتاج عملية التواصل هذه الى مرسل للرسالة ومتلق لها كما تحتاج هذه الرسالة بطريقة صحيحة وعلى هذا فالتواصل يمكن ان يتم بالطرق اللفظية عن طريق الكلام بين المرسل والمتلقي

تابع

وهذا ما يطلق عليه (التخاطب) كما يمكن أن
يتم بطرق غير لفظية بواسطة استخدام طرق
متعددة مثل: الإشارة باليد – استخدام حركات
الجسم -التواصل البصري
وهذا ما يطلق عليه التواصل





اضطرابات التخاطب

التخاطب من أهم خصائص الإنسان وهو وسيلة أساسية للتعليم والعمل والتفاعل الاجتماعي لذلك فإن اضطراب التخاطب لدى شخص مأسوف يؤثر بالأرب على جوانب كثيرة من حياته.

اضطرابات التخاطب

عزيزتي المتدربة عزيزي المتدرب مع افراد
مجموعتك بيني الفرق بين اللغة والكلام
مدة النشاط 5 د

الفرق بين اللغة والكلام

اللغة تعني تكوين الكلمات والجمل، في حين
يتعلق الكلام بنطق هذه الكلمات والجمل.

مدة النشاط: 5 د

انتشار اضطراب التخاطب

عزيزتي المتدربة عزيزي المتدرب
مع أفراد مجموعتك هل تعتبر نسبة انتشار
اضطرابات التخاطب مرتفعة ام قليلة واذكري
أسباب عدم تقدير الصحة
مدة النشاط: 5 د.

تابع

يعتقد كثير من الناس أن اضطرابات التخاطب قليلة الانتشار في المجتمع: ويعود هذا الاعتقاد الخاطئ لعدة أسباب منها: قصور الفهم لما تشمله اضطرابات التخاطب، الى جانب قلة الدراسات في مجتمعاتنا العربية وبحسب الجمعية الأمريكية للسمع والتخاطب

انتشار اضطرابات التخاطب

نسبة انتشار اضطرابات التخاطب عند الأطفال تقترب من 15% من مجموع السكان عام 2008 ونظرا الى أن التخاطب هو أهم وسائل التواصل فإن من يعانون اضطرابات التخاطب يكونون بحاجة الي عدد كبير من المختصين ذوي كفاءات عالية وخبرات مميزة وكذلك هم بحاجة الي مراكز تأهيلية متعددة لتغطية النقص الكبير في هذا المجال

اضطرابات

عزيزي المتدرب عزيزتي المتدربة
مع افراد مجموعتك اذكري أنواع اضطرابات
التخاطب.
مدة النشاط: 3د

اضطرابات التخاطب

تمثل اضطرابات اللغة عند الاطفال أكثر
اضطرابات التخاطب شيوعا لذلك سنبدأ
بالحديث عنها. ويجدر بنا استعراض اللغة
مثل: تعريف اللغة وتطورها الطبيعي لدى
الطفل

تعريف اللغة

مجموعة من الرموز تمثل المعاني المختلفة، أو هي نظام عرقي لرموز صوتية يستغلها الناس في الاتصال ببعض، وهي مهارة اختص بها الإنسان، وتشمل الكلمات، واللهجة، والنغمة الصوتية، والإشارة، وتعبيرات الوجه والجسم، وأية رموز أخرى تستعمل للتعبير.

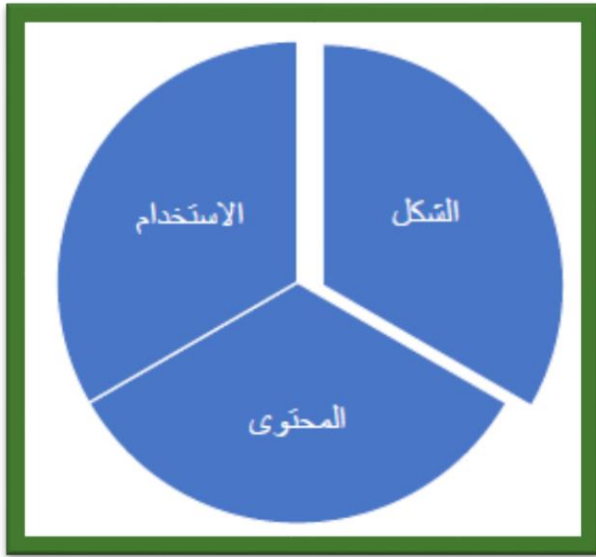
واللغة: هي وسيلة الاتصال الأساسية بين الأفراد في المجتمع، وإن بعض أخطاء الاتصال الإنساني في العلاقات الاجتماعية هي نتيجة أخطاء في استعمال اللغة، وهي

تابع

اللغة تلازمنا منذ الولادة، ونحن نستخدمها في جميع أوجه الحياة، نستخدمها للتعبير عن مشاعرنا، أو لنقل الخبر، أو الاستعلام عن أمر ما، كما نستخدمها للرّجر والتهني، ونستخدمها في المراسم الاجتماعية والشعائر الدينية، ونستعملها للتشجيع أو لتثبيط الهمم، ونستخدمها كذلك للإقناع وللدعاية، والإعلان، وفي الأغاني، والشعر، والخطابة، وفي تنظيم علاقاتنا السياسية، والاجتماعية، والاقتصادية، ونستخدم الشكل المكتوب منها لتدوين ما نريد تدوينه من وثائق، ومعاهدات، وأدب، وعلم، وفن، وما شابه ذلك. إنّ اللغة - وخاصة قواعدها - ميزة إنسانية فطرية، ذلك أنّ الاستعداد للكلام فطري، أمّا اللغة التي يتحدّث بها الفرد فهي مكتسبة؛ أي متعلّمة.

تعريف اللغة

أهم مكوناتها
الشكل أو التركيب وتمثله ثلاثة أنظمة وهي
الأصوات والصرف والنحو





ويقصد به استخدام اللغة في الحياة الاجتماعية

اضطرابات
التخاطب

عزيزتي المتدربة عزيزي المتدرب
مع أفراد مجموعتك قومي بسحب نشاط 7 من
الملف واختارو من المجموعة أ ما يناسبها
من مجموعة ب

مدة النشاط 15 د

التطور الطبيعي للغة

عد التطور الطبيعي للغة أحد أهم المواضيع التي ينبغي التطرق إليها عند دراسة لغة الأطفال؟ وذلك لأننا بمعرفتنا هذا التطور نستطيع الحكم علي لغة طفل ما بأنها متوافقة مع التطور الطبيعي. للغة الطفل في مثل
عمره

عزيزتي المتدربة عزيزي المتدرب
مع افراد مجموعتك قومو بلمصق الجملة
المناسبة على عمر الطفل المطابق لها
مدة النشاط 15 د



التطور الطبيعي للغة

بجوانب عدة وهي اللغة: ما قبل اللفظية،
واللغة الاستقلالية، واللغة المنطوقة وسوف
نستعرض فيما يلي المراحل المختلفة لتطوير
اللغة. مع مراعاة الفروق الفردية بين الأطفال
في سرعة التطور

المرحلة الأولى: (من
الوالدة وحتى سن ثلاثة
أشهر)

تبدأ هذه المرحلة منذ الولادة حيث يتواصل
الطفل فيها باستخدام ما يسمى اللغة ما قبل
اللفظية ويستخدم فيها المولود وسائل مختلفة
للتواصل مع من حوله مثل: أصوات البكاء
والنظرات وتعابير الوجه والاشارات
وتكون لغته في هذه المرحلة استجابات لما
يحيط به من مؤثرات ويفسر الأهل هذه
المحاولات الأولية لتواصل بطرق مختلفة

البكاء

يفسر بان الطفل يفعله إما للشكوى أو الرفض
أو عدم الارتياح
النظر والابتسامة وإصدار الأصوات وحركة
الجسم
ويفسر بان الطفل يفعله استجابة لتواصل
الأخرين

المرحلة الثانية (من
الشهر الثالث إلى
الشهر الثامن)

البكاء
يفسر بان الطفل يفعله إما للشكوى أو الرفض
أو عدم الارتياح
النظر والابتسامة وإصدار الأصوات وحركة
الجسم
ويفسر بان الطفل يفعله استجابة لتواصل
الأخرين

فهم اللغة

يفهم الطفل في هذه المرحلة الحركات
والإشارات ونبرات الصوت ويتعرف على
الصوت ومصدره لكنه لا يستطيع أن يفهم
الكلمات التي يسمعها الآخرين.
التعبير باللغة (مرحلة ما قبل اللغة)
يبدأ الطفل في هذه المرحلة بالمنغاة قبل
عمر ستة أشهر حيث يقوم بترديد أصوات
معينة ثم يتطور هذا التردد ويصبح متفاوت
النغمات بدرجات مختلفة من حيث حدة
الصوت وعلوه.

المرحلة الثالثة (من
الشهر الثامن حتي
الشهر الثاني عشر)

يصبح الطفل اجتماعيا أكثر فيما يصبح
تواصله مقصودا ويرجع ذلك الي أنه يكون قد
فهم سبب التواصل وأهمية في الحصول على
استجابة من أهله وكيف يلفت انتباههم.

فهم اللغة

1. يبدأ الطفل بفهم بعض الكلمات مثل: لا-
نعم
2. يفهم ويستجيب للطلبات البسيطة، مثل
افتح الباب، هات الكرة

المرحلة الرابعة: (من
الشهر الثاني عشر حتى
الشهر الثامن عشر)

يستطيع الطفل في هذه المرحلة ان يفهم معاني
الجملة البسيطة وأن ينطق في نهاية المرحلة
عشرين كلمة تقريبا.

قد يستخدم الكلمات التي تتكرر كثيرا في
البيت ويمكن ان يبسط الكلمات بطريقته
الخاصة
يستخدم الكلمات مع حركات تعبر عن معني
الكلمة
يستخدم الكلمات للتواصل الاجتماعي مثل
السؤال والتعليق والطلب.



المرحلة الخامسة (من
الشهر الثامن عشر الي
الشهر الرابع

يفهم كثيرا من الكلمات والجمل والاوامر
ويستجيب لها بطريقة صحيحة كما أنه
يستطيع التعرف على الصور.

التعبير

1. يستخدم ما يقارب الخمسين كلمة
2. يكون جملة من كلمتين (مما تفاحة – بابا نام – سيارة راح)
3. يبدأ باستخدام الحملة نفسها في موقف مختلفة.
4. يستخدم النفي والأسئلة
5. يتحدث عن الماضي وما سيحدث في

المرحلة السادسة (من السنة الثانية الي السنة الثالثة)

يبدأ الطفل عندما يقترب من عمر ثلاث سنوات بفهم كثير من المفاهيم اللغوية: (داخل: خارج) (كبير: صغير) كما أنه يستجيب لأوامر التي تتكون من طليين مثل (أحضر معلقة وأعطها أخاك) وقد يفهم القصص البسيطة

التعبير باللغة

1. يبدأ الطفل باستخدام الجمل التي تتكون من ثلاث كلمات وقد تزيد الي أربع أو خمس مثل (بابا يسوق السيارة يأكل تفاحة كبيرة)
2. يبدأ باستخدام حروف العطف والجر والظروف كما يستخدم الأفعال والجمع والمثني والنفي والتعريف
3. يحاول سرد القصص البسيطة التي يتخيل ولكنها تكون غير مترابطة ومن الصعب متابعته فيها

المرحلة السابعة (من السنة الرابعة حتي السنة الخامسة)

يستطيع الطفل عندما يقترب عمره من خمس سنوات أن يتابع القصص ويفهم معظم الكلام والأسئلة الصعبة مثل: ماذا يمكنك أن تفعل إذا نزل المطر الآن

1. يبدأ الطفل بجمع فكرتين في جملة واحدة (ماما اشترت سيارة وجدتي أشرت لي كرة)
2. يبدأ الطفل باستخدام الروابط التي تجمع الجمل مثل (بعد -ذلك -لي -ثم -حتى -إذا)
3. يسأل الأسئلة بأسلوب أقرب الطريقة الكبار
4. تصبح اللغة لديه وسيلة للتفكير والتعلم
5. يصل عدد الكلمات التي يعبر بها الي 500 كلمة
6. يستطيع سرد القصص بطريقة مقبولة لمدة طويلة

التعبير

- حقائق عن نمو اللغة عند الاطفال
- يتطور محصول الأطفال يتطور العمل
- تتطور اللغة لدي الإناث أسرع منها لدي الذكور في بداية أعمارهم
- تزداد جملة الطفل كلما زاد عدد كلماته
- تصبح فرصة الطفل في تكوين علاقات اجتماعية أفضل كلما تحسنت لغته
- تقل الأخطاء في اللغة مثل الأخطاء النحوية كلما ازداد عمر الطفل ويصبح الكلام واضحا في مرحلة ما قبل المدرسة

الاضطراب اللغوي

عزيزتي المتدربة قومي مع أعضاء
مجموعتك برسم وردة واستنتجي أين يتم
القصور اللغوي بالنسبة للغة الطفل.
مدة النشاط 5 د

الاضطراب اللغوي

يعرف اضطراب اللغة بأنه القصور في فهم
اللغة أو في التعبير بها أو كلاهما معا
وينعكس هذا القصور على قدرة الطفل علي
الكلام وفهمه أو القراءة والكتابة وقد يشتمل
اضطراب اللغة أحد مكونات اللغة أو بعضها
أو كلها



الذكاء:

تحدد القدرة العقلية للطفل درجة إتقانه للغة،
فالأكثر ذكاءً يستعملون اللغة في وقت أبكر
[مبكر] وبمهارة أعلى، وهم أعلى في
مستواهم اللغوي من الآخرين سواء كان ذلك
في عدد المفردات، أو في صحة بناء الجمل
وطولها ودقة معانيها، أمّا قليلو الذكاء فهم
أضعف من غيرهم في قدرتهم اللغوية.

الجنس

تتفوق البنات على الأولاد في النمو اللغوي إذا تساوت الظروف الأخرى (الذكاء، الحالة الصحية...)، ويظهر هذا التفوق في وفرة المحصول اللغوي من المفردات، وفي تعلم القراءة، وصحة النطق، وتركيب الجملة، وسوف نوضح ذلك عند الكتابة عن الفروق بين الجنسين.

المستوى الثقافي والاجتماعي والاقتصادي للأسرة:

ساعد ارتفاع المستوى الثقافي والاجتماعي والاقتصادي للأسرة في تدعيم النمو اللغوي من خلال إتاحتها لمجال أوسع من الاتصالات والتعرض للمثيرات المناسبة من رحلات وموسيقا وكتب وما شابه ذلك، ويدرك الآباء المثقفون ضرورة تدريب الطفل على مدارس اللغة في الحياة منذ البداية، ويدركون كذلك أن الاتكال عليها في تحقيق كل متطلباته قبل أن يطالب بها، وقبل أن

لخلط بين العامية والفصحى:

يؤدي الخلط بين العامية والفصحى عند الكلام
مع الطفل إلى ارتبائه في انتقاء اللفظ
المناسب؛ لأنَّ اللغة تحدث عن طريق
الاقتران بين الشَّيء ولفظ اسمه

وسائل

إنَّ لوسائل الإعلام دورًا كبيرًا في إكساب
الطفل المفردات والتراكيب اللغوية من خلال
البرامج الموجهة إلى الأطفال.

القصص والحكايات

إنَّ سماع الأطفال للحكايات والقصص يزيد
من ثروتهم اللغويّة.

تابع

- اجعل حديثك مع طفلك عن أشياء في محيطه القريب مثل: أدوات الطفل العابه الخاصة وأجزاء الجسم ونشاطات الحياة اليومية. ومحتويات المنزل. وأنواع الطعام والشراب المختلفة
- استجب لطفلك بطريقة تشعره باهتمامك وذلك بالتعليق على ما يقول والاستجابة لأسئلته بشكل مبسط

تابع

- استخدم أسئلة مفهومة ومناسبة عند إلقاء أسئلة على الطفل وشجعه على أن تكون إجاباته مطوله ما أمكن، وحاول الابتعاد عن الأسئلة التي تكون إجابتها بنعم أو لا.
- ابدأ بشيء يشد انتباه طفلك عند ابتداء المحادثة معه. ثم انتظر استجاباته. وتبادل أدوار الكلام معه. ولأتفه الحديث معه فجأة: ولكن اجعله يشعر بقرب إنهاء المحادثة. حيث إن ذلك يشعره بأهمية دوره الاجتماعي.

تقويم
الجلسة التدريبية الأولى
اليوم الثاني

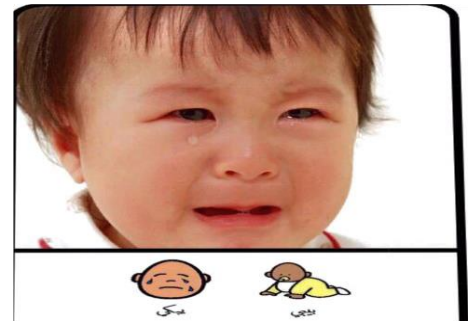
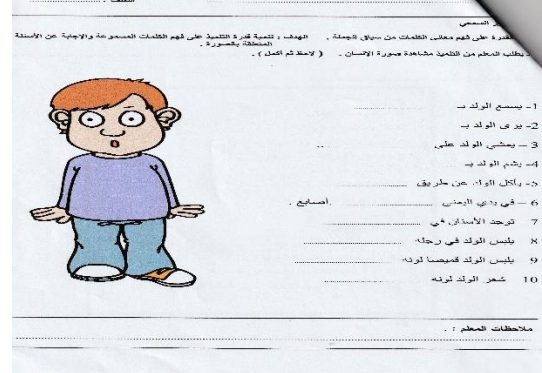
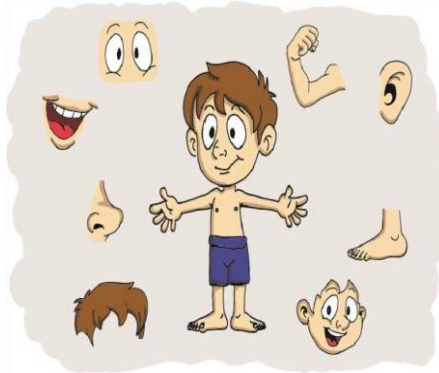
- بوضع علامة صح أو خطأ بجانبه

العبارة	صح /خطأ
يعتبر ضعف السمع من أهم أسباب التأخر اللغوي	
التدخل المبكر ليس مهم بالنسبة لاضطرابات التخاطب	
لا يوجد تأثير يذكر بالنسبة لبيئة الطفل في تأخر لغته	
تعتبر المعينات السمعية حل لمشاكل ضعف السمع الحسي العصبي	
يجب التأكد من أن الطفل قد اكتسب المهارات ما قبل اللفظية مثل: التواصل والأدراك البصري قبل البدء في تدريبيه على مهارات أخرى	
الدماغ هو مركز لعمليات كثيرة منها الإدراك والفهم والتفكير وتعد سلامة عمليات الدماغ ضرورية لاكتساب اللغة وفهمها وتكوينها	
يجب ان نبدأ بالتدريب الطفل على نطق الأصوات مفردة	

المواد الإثرائية

● تطبيقات لتدريب اللغة والتخاطب

التدريب على أعضاء الجسم



التدريب على تكوين جمل صحيحة

المراجع

• المراجع

- الدوخي، منصور؛ العقيل، عبدالرحمن (2009م). اضطراب التخاطب عند الأطفال -إرشاد الأسرة والمعلم. (ط1). المملكة العربية السعودية: الرياض.
- حقي، ألفت (1996). سيكولوجية الطفل- علم نفس الطفولة. الإسكندرية: مركز الإسكندرية للكتاب.
- دشاش، نهلة (2019). قائمة جش العربية لقياس تطور التواصل اللغوي المجتمع السعودي. الهيئة السعودية للتخصصات الصحية: جدة.
- الفرماوي، حمد (2011). معالجة اللغة واضطرابات التخاطب الأسس النفسية العصبية. مكتبة الانجلو المصرية: القاهرة.
- شاش، سهير (2007). اضطرابات التواصل التشخيص الأسباب، العلاج. مكتبة زهراء الشرق: القاهرة

